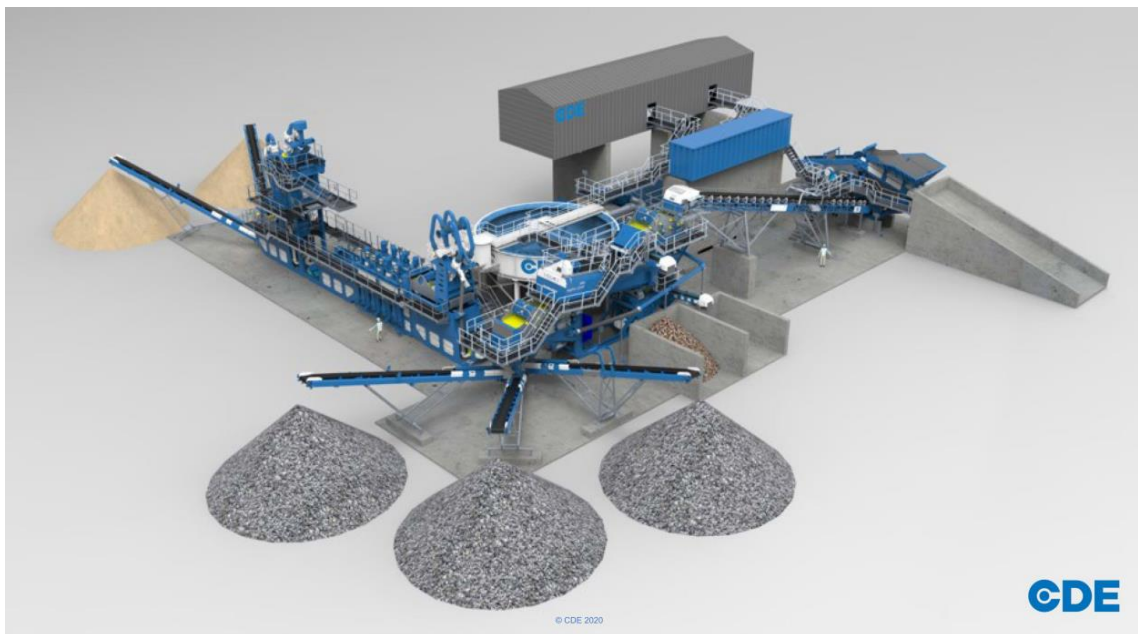


Schakt i Väst AB

Samrådsunderlag
Undersökningssamråd
Återvinningsanläggning Säve



Exempel jordsiktningensanläggning/våtsikt. Obs avser inte slutgiltig utformning för den planerade verksamheten. Källa: CDE, 2020.

2022-06-09

Uppdrag: 22-025



Innehållsförteckning

1. Bakgrund.....	2
2. Administrativa uppgifter	2
3. Verksamhetsbeskrivning	3
3.1. Verksamhetens omfattning.....	3
3.2. Aktuella verksamhetskoder och avfall	3
3.3. Processen.....	4
3.4. Utformning av verksamheten	4
3.5. Vatten	5
3.6. Transporter	5
4. Lokalisering	6
5. Närområdesbeskrivning	7
5.1. Planförhållanden	8
5.2. Markförhållanden.....	8
5.3. Vatten	8
6. Områdesskydd.....	8
7. Naturvärden.....	9
8. Fornlämningar	10
9. Förutsedd miljöpåverkan.....	11
9.1. Effekter.....	11
9.2. Skyddsåtgärder och försiktighetsmått	11
10. Miljökonsekvensbeskrivningens innehåll	12
11. Fortsatt samrådsprocess	13
12. Bilagor.....	13

Bilagor:

Bilaga 1 Situationsplan

1. Bakgrund

Schakt i Väst AB har för avsikt att söka tillstånd enligt miljöbalken för etablering av en återvinningsanläggning för jordsiktning på fastigheten Åseby 7:2 i Göteborg.

Jordsiktningens anläggningen avser att omhänderta schaktmassor som uppkommer i Göteborgsområdet vid framförallt bygg- och infrastrukturprojekt. Anläggningen syftar till att genom våtsiktning återvinna massor som sedan på nytt kan gå ut till bygg- och anläggningsprojekt med mera. Anläggningen skapar således möjligheter till cirkulära lösningar där massor i stor utsträckning kan återvinnas i stället för att bortskaffas, vilket minskar behovet av uttag av jungfruliga massor så som berg, grus och sand.

Inför tillståndsansökan inleds nu ett samrådsförfarande. I detta samrådsunderlag inför undersökningssamråd lämnas en översiktlig beskrivning av den planerade verksamheten, förutsedd miljöpåverkan samt förslag till miljökonsekvensbeskrivningens innehåll.

2. Administrativa uppgifter

Sökanden:	Schakt i Väst AB
Organisationsnummer:	556569-3313
Postadress:	Ångpannegatan 13 417 05 Göteborg
Kontaktperson:	Martin Steen För frågor i ärendet hänvisar vi i första hand till miljökonsult, se nedan.
Telefon & E-post:	031-779 90 95, martin.steen@schaktivast.se.
Fastighetsbeteckning:	Åseby 7:2
Fastighetsägare:	Säve Depå AB C/O Castellum Väst AB Box 8725 402 75 Göteborg
Län:	Västra Götaland
Kommun:	Göteborg

Prövningsmyndighet:	Miljöprövningsdelegationen vid Länsstyrelsen i Västra Götaland
---------------------	--

Miljökonsult

Bolag:	ENRECON AB
Kontaktperson:	Fredrik Haagen
Telefon & E-post:	073-778 30 80, fredrik.haagen@enrecon.se

Miljöfarlig verksamhet, verksamhetskoder mm.

Förslag till verksamhetskod	90.100 B mekanisk bearbetning av icke farligt avfall
Per automatik betydande miljöpåverkan enligt Miljöbedömningsförordningen:	Nej
”Sevesoanläggning”	Nej
”IED-anläggning”	Nej

3. Verksamhetsbeskrivning

3.1. Verksamhetens omfattning

Totalt avses maximalt 600 000 ton avfall att tas in på anläggningen varje år för mekanisk bearbetning. Den huvudsakliga verksamheten kommer att vara hantering av bygg- och rivningsavfall i form av jordmassor. Endast icke-farligt avfall kommer att hanteras.

3.2. Aktuella verksamhetskoder och avfall

Ur sökandens perspektiv är verksamhetskoderna huvudsakligen relevanta för att säkerställa rätt prövningsnivå, huruvida verksamheten per automatik innebär betydande miljöpåverkan samt om verksamheten omfattas av industriutsläppsförordningen. Den planerade verksamheten bedöms omfattas av följande verksamhetskod:

- Återvinning av mer än 10 000 ton icke-farligt avfall per år genom mekanisk bearbetning enligt MPF 29 kap. 40 §, verksamhetskod **90.100 B**

Verksamheten är således tillståndspliktig (B) och ska prövas av Miljöprövningsdelegationen vid länsstyrelsen.

Avfall som avses att hanteras är jord och/eller jordliknande material så som spårballast, sopsand och dylikt.

3.3. *Processen*

I en våtsikt avskiljs sandfraktion, grus/stenfraktion samt finfraktion (ex lera och silt) ur osorterade jordmassor. I processen tvättas materialet och sorteras upp efter storlek. Via en cyklon/slurrytank avskiljs sand från silten/leran och kvar blir en filterkaka av finmaterial. Se framsida för illustration av en våtsiktsanläggning.

Den planerade verksamheten möjliggör en mer noggrann och bättre separering av olika storleksfraktioner, vilket bäddar för att skapa ballastprodukter av högre kvalitet än vid torra siktningsprocesser. Processen syftar således till att erhålla en bättre avskiljning och renhetsgrad av utgående material, vilket möjliggör en högre återvinningsgrad av schaktmassorna. Anläggningen är anpassningsbar och kan bland annat producera olika storlekar av material.

I och med att våsikten kan separera olika fraktioner i högre grad, och framförallt separera ut betydligt finare fraktioner, går det också att avskilja föroreningar i hög grad. Föroreningarna kommer antingen att koncentreras upp i filterkakan, eller renas i samband med reningen av vattenfasen.

Från våsikten sker inga direkta utsläpp till vatten då vatten i processen är inneslutet och det vatten som pressas ur materialet recirkuleras i anläggningen. Processen kräver i stället att vatten kontinuerligt tillförs. Den mekaniska bearbetningen genererar heller inga direkta utsläpp till luft då hela processen är eldriven.

I processen kommer flockningsmedel att tillsättas för att binda finkornigt material. Våsikten kommer inte att användas när det råder vinterförhållanden då material/avfall har fryst ihop. En uttömmande beskrivning av återvinningsprocessen kommer att redogöras för i kommande ansökan.

3.4. *Utformning av verksamheten*

Verksamhetsområdet för anläggningen motsvara ca 5 ha, varav primärt verksamhetsområde utgör drygt 3 ha samt ett framtida utvecklingsområde om knappt 2 ha. Se vidare Bilaga 1, Situationsplan.

Förutom våtsikten, som troligen kommer att placeras relativt centralt på verksamhetsområdet, kommer området framförallt att utgöras av tillfälliga lagringsplatser för avfall/material innan och efter bearbetning samt av körytor.

Fordonsvåg kommer att finnas på anläggningen där inkommande och utgående fordon registreras och vägs. Det kommer även att finnas någon form av platskontor i form av arbetsbod eller liknande. Anläggningen kommer att inhägnas och grindar vara låsta när anläggningen är obemannad. Drivmedel till arbetsmaskiner kommer att förvaras i godkänd entreprenadtank eller cistern. I övrigt kommer mindre mängder kemikalier för lättare service av arbetsmaskiner att nyttjas.

Inkommande avfall som har konstaterade föroreningshalter över Naturvårdsverkets riktvärden för mindre känslig markanvändning (MKM) eller som är oklassat kommer att lagas tillfälligt på asfalterade ytor innan massorna mekaniskt bearbetas.

3.5. *Vatten*

Verksamhetens dagvatten kommer samlas upp via självfall till diken som leder till en uppsamlingsdamm. Se Bilaga 1 - Situationsplan för preliminär placering. Vid utloppen från dammen kommer en oljeavskiljare att installeras.

Våtsikten kommer att förbruka relativt stora volymer vatten, vilka i första hand kommer att tas från uppsamlingsdammen. Förbrukningen varierar med typ av material, men kan schablonmässigt sägas uppgå till i storleksordningen runt 5-20 % av processat materials vikt. Detta innebär att vattenåtgången under normala driftförhållanden bör vara så pass omfattande att volymen som släpps från området blir mycket ringa och i praktiken begränsad till perioder av stillestånd eller kraftig nederbörd.

Då våtsikten inte kommer att användas när vinterförhållanden råder kommer den att tömmas på vatten under vinteruppehåll. Tömningen bedöms motsvara en volym om ca 500-1000 m³. Denna tömning kommer att ske kontrollerat under flera dygn för att minimera flöde och eventuell påverkan på recipient.

Begränsningsvärden och provtagning av vatten kommer att redogöras för detaljerat i kommande miljökonsekvensbeskrivning.

3.6. *Transporter*

Transporter till och från anläggningen kommer att öka trafiken lokalt. Sett i ett större perspektiv bedöms verksamheten dock ge positiv miljöpåverkan genom minskning av transporter då material kan återanvändas och nyttjas i bland annat bygg- och anläggningsprojekt. Ett stort antal transporter förväntas kunna ske med returtransporter med återvunnet material.

Transporter kommer att ske från Hisingsleden via infart vid Säve Depå och vidare till verksamhetsområdet, se Figur 1.

Baserat på maximal mängd per år (600 000 ton/år) motsvara detta ca 27 500 transporter med material in respektive ut från anläggningen (förutsatt att hälften av transportererna sker med enkelbil och hälften sker med bil och släp). Baserat på 0 % returtransporter motsvarar detta en årsdygnstrafik om ca 300 ÅDT. På Hisingsleden ger detta en trafikökning, utifrån data från senaste trafikräkningen, om ca 2 % för den totala trafiken och ca 20 % för den tunga trafiken.

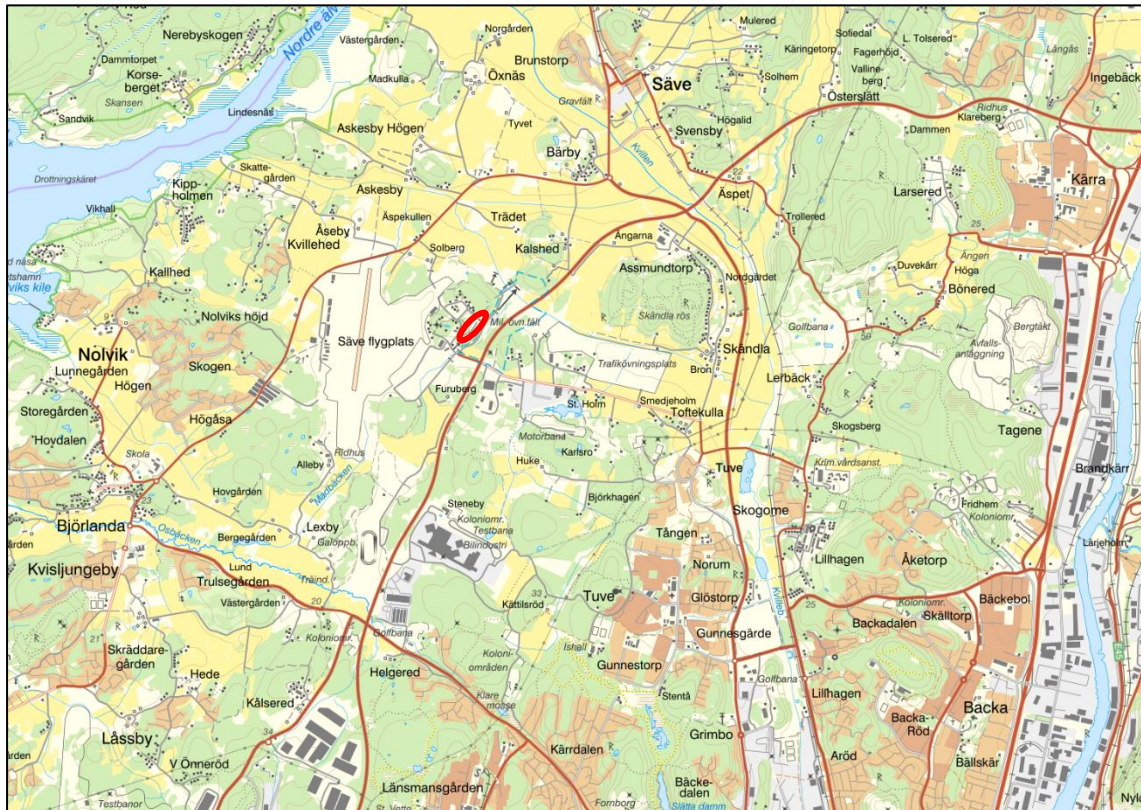
Under en lång tid från att verksamheten etableras och framåt förväntas dock huvuddelen av transporter till anläggningen ske ”internt” från flygplatsområdet med anledning av de omfattande arbetena som planeras inom ramen för Gateway Säve.



Figur 1. Transporter sker från Hisingsleden. Transportrörelser in och ut från verksamheten illustrerat med orange pilar. Interna transport med material från flygplatsområdet till/från verksamhetsområdet i grönt. Primärt verksamhetsområde i rött.

4. Lokalisering

Den planerade verksamheten är lokaliserad i Säve, Göteborgs kommun. För översiktskarta se Figur 2.



Figur 2. Lokalisering av planerad verksamhet (markerad i rött). Karta 2022 © Lantmäteriet.

5. Närområdesbeskrivning

Området inom planerad verksamhetsyta omfattas idag av uppställningsytor, skog, mindre väg samt en större byggnad i norra delen av området. Närområdet består av diverse byggnader kopplade till den sedan länge nedlagda flygflottiljen och skog samt ett militärt övningsområde öster om planerad verksamhet. En anläggning för krossning och sortering av berg finns idag i direkt anslutning till planerad verksamhet (inom delar av området för framtida ev. utökning av verksamhetsytan).

Lokaliseringen av verksamheten är fördelaktig då den ligger inom ett område med långt avstånd till permanenta bostäder eller samlad bebyggelse. Närmaste känsliga verksamhet finns sydväst om planerat verksamhetsområde och består av ett tillfälligt entreprenörsboende, se Figur 1. Boendet avgränsas av en bergsrygg mot den planerade verksamhetsytan.

5.1. *Planförhållanden*

Enligt gällande översiktsplan omfattas området för den planerade verksamheten av "verksamhetsområde" för industri, lager med mera som får innehålla störande verksamheter (R6). Området ligger även inom ett markerat område som är påverkat av buller från Göteborg City Airport (R22). Förslag till ny översiktsplan för Göteborg, som kan antas av kommunfullmäktige under våren 2022, anger området som industriområde. Planerad verksamhet bedöms överensstämma väl med kommunens översiktsplan.

Verksamhetsområdet omfattas inte av detaljplan. Långtgående planer finns dock för att planlägga stora delar av Säve depå (inom ramen för Gateway Säve).

5.2. *Markförhållanden*

Verksamhetsområdet omfattas, enligt SGU:s kartvisare för jordarter, till största del av berg i dagen med tunt eller osammanhängande lager av sand.

Inom ramen för planprogrammet för Säve flygplats har miljötekniska markundersökningar genomförts med anledning av misstanke om PFAS-föroreningar. Dock inte inom planerat verksamhetsområde då det inte utgjort ett primärt misstänkt område för användande av brandskum med mera. En miljöteknisk markundersökning kommer att genomföras över planerat område och eventuella markföroreningar utredas inom ramen för tillståndsansökan.

5.3. *Vatten*

Vattnet som lämnar anläggningen kommer via diken och kulvertar att ledas vidare till Holmbäcken som sedan mynnar i Nordre Älv norr om Kippholmen. Nordre Älv är första vattenförekomst och omfattas av Natura 2000.

Inga kända enskilda vattentäkter finns i nära anslutning till aktuellt område. Närmaste dricksvattenbrunn är, enligt SGU:s brunnarkiv, belägen ca 100 meter söder (uppströms) om verksamhetsområdet. Risk för påverkan från den planerade verksamheten på enskilda vattentäkter bedöms inte föreligga.

6. *Områdesskydd*

Verksamhetsområdet angränsar till militärt riksintresse enl. 3 kap 9 § MB totalförsvaret (påverkansområde för buller) i öster. Planerad befintlig väg för utgående transporter ligger inom påverkansområdet för riksintresset och i kanten av det militära övningsområdet. Verksamheten bedöms inte stå i konflikt med riksintresset.

I övrigt omfattas området för planerad verksamhet inte av riksintressen, biotopskydd, strandskydd eller andra liknande intressen.

Inom ett avstånd om ca 2-3 km finns även riksintressen för kulturmiljövård och riksintresse för friluftsliv vilka inte bedöms påverkas av aktuella åtgärder. Etableringen bedöms inte ur miljöperspektiv påverka några skyddsvärda områden (såsom Natura 2000, naturreservat, kulturresevat med mera).

7. Naturvärden

Inga registrerade observationer av arter inom det planerade verksamhetsområdet finns i artportalen (2022-04-01). Inom ramen för arbetet med planprogram för Säve flygplats har en naturvärdesinventering på fältnivå genomförts som även innefattade området för planerad verksamhet¹. Inga naturvärdesobjekt identifierades inom området för den planerade verksamheten. Inom den eventuella framtida utökade verksamhetsytan igår delar av området i ett naturvärdesobjekt med tallskog (naturvärdesklass 4, visst naturvärde) enligt inventeringen. Se vidare Figur 3. Området inom det eventuella utökade verksamhetsområdet med naturvårdsobjektet utgörs idag av ianspråktagen verksamhetsyta, naturvärdena inom detta område är således inte längre relevanta.



Figur 3. Naturvärdesinventering planprogram Säve. Primärt verksamhetsområde markerat i rött. Utvecklingsområde markerat i svart. Notera att utvecklingsområdet efter inventeringen exploaterats. Källa: COWI

¹ Naturvärdesinventering för planprogram Säve, COWI 2020-11-12, rev 2021-05-25.

Inom ramen för planprogrammet för flygplatsområdet har även en fördjupad artinventering genomförts med avseende på groddjur och fåglar². Inga groddjur eller groddjurslokaler identifierades inom eller i närheten av planerad verksamhet. Området bedöms inte heller hysa några övervintringsplatser då groddjur söker sig till övervintringsplatser nära lekdammar. Groddjur bedöms därav inte påverkas av planerad verksamhet.

Inom ramen för den fördjupade fågelinventeringen observerades en Entita i västra kanten av det planerade verksamhetsområdet, vilken troligen var häckande. Vid etablering av verksamhetsytan kommer därför generell hänsyn och skyddsåtgärder att vidtas för att undvika negativ påverkan för arten utifrån rekommendationer i den fördjupade artskyddsutredningen. Åtgärderna handlar bland annat om att avverkning inte ska ske under häckningstid samt att holkar sätts upp i närliggande områden vid eventuell avverkning.

8. Fornlämningar

Inom ramen för planprogrammet har även arkeologiska undersökningar steg 1 & 2 genomförts. Se vidare Figur 4.



Figur 4. Fornlämningar i rött och sökchakter i rosa. Verksamhetsområde markerat i svart. Källa Riksantikvarieämbetet 2022.

² Fördjupade artinventeringar Planprogram Säve, 2021-06-08, COWI.

Inga fornlämningar har utifrån undersökningarna noterats inom det planerade verksamhetsområdet. Söschakt har gjorts på delar av det planerade verksamhetsområde. Tre registrerade fornlämningar finns öster om verksamhetsområdet, med ett närmsta avstånd om ca 15 meter från verksamhetsområdet.

Med anledningarna av fornlämningarna kommer kontakt att tas med länsstyrelsens kulturmiljöavdelning. Eventuella tillstånd för ingrepp i fornlämningsområde kommer att sökas.

9. Förutsedd miljöpåverkan

9.1. Effekter

Följande effekter av betydelse kan förväntas av den planerade verksamheten:

- Risk för mottagande av felaktigt klassificerat avfall
- Utsläpp till vatten i form av dagvatten
- Risk för utsläpp till vatten i form av spill av bränsle från arbetsmaskiner
- Utsläpp till luft från transportfordon och arbetsmaskiner
- Buller från mekanisk bearbetning och maskiner samt transportarbeten (en bullerutredning kommer att göras inom ramen för kommande ansökan).
- Risk för damning

9.2. Skyddsåtgärder och försiktighetsmått

Nedan ges en kort beskrivning av de skyddsåtgärder och försiktighetsmått som bolaget avser att vidta för att motverka de risker för människors hälsa eller miljön som har identifierats.

- Allt dagvatten inom verksamhetsområdet kommer att samlas upp i en uppsamlingsdamm och eventuellt utgående vatten kommer att passera en oljeavskiljare.
- Lagring av massor med ett föroreningsinnehåll över Naturvårdsverkets riktvärden för mindre känslig markanvändning (MKM) och oklassade massor kommer, inför bearbetning, att tillfälligt lagras på asfalterade ytor.
- Lagring av drivmedel och kemikalier kommer att ske invallat på ogenomsläpplig yta.
- Bolaget kommer att tillämpa vid var tid gällande version av överenskommelsen ”Gemensamma miljökrav vid upphandling av entreprenader överenskomna mellan Göteborgs-, Malmö och Stockholms stad samt Trafikverket” vid upphandling av de transporter till och från anläggningen som verksamhetsutövaren har rådighet över. Kraven ska också i de fall de är tillämpliga användas vid inköp av nya maskiner till anläggningen.
- Buller kommer att minimeras genom att den mekaniska bearbetningen sker med en modern eldriven process. Lågbullrande maskiner kommer i övrigt att användas.

- Dammning från den mekaniska bearbetningen (våtsikten) kommer att minimeras då processen är just våt och genom vattenbegjutning binder damm, vilket betydligt minskar risken för olägenheter.

Verksamheten kommer huvudsakligen att bedrivas dagtid och kommer att vara bemannad för kontroll och mottagning av avfall. Sökanden har sedan tidigare en bred erfarenhet och inarbetade rutiner för återvinningsverksamhet. Ett särskilt kontrollprogram kommer att upprättas för planerad verksamhet.

10. Miljökonsekvensbeskrivningens innehåll

I den kommande Miljökonsekvensbeskrivningen ("MKB") kommer fokus att läggas på att tekniskt beskriva verksamheten och dess förväntade miljöpåverkan. Vad avser miljöpåverkan kommer extra fokus att ligga på att beskriva miljönyttan med verksamheten, transporter, utsläpp till vatten och risker kopplade till spridning av föroreningar.

Sökanden har för avsikt att ta fram en kombinerad teknisk beskrivning och MKB som underlag för ansökan. I enlighet med vad som anges i 6 kap. miljöbalken föreslås att MKB:n för den planerade verksamheten ska omfatta nedanstående:

- Administrativa uppgifter
- Verksamhetsbeskrivning (återvinningstekniken, arbetsmoment samt beskrivning av hantering för inkommande och utgående material/avfall).
- Verksamhetens miljönytta
- Avgränsning av MKB:n geografiskt och i form av vilka miljöaspekter som bedöms relevanta.
- Områdesbeskrivning där värden i omgivande miljö beskrivs (natur och kultur, bebyggelse, pågående markanvändning etc.).
- Alternativa lokaliseringar och alternativ utformning av verksamheten.
- Nollalternativ.
- Påverkan på och konsekvenser för naturmiljö, mark och människors hälsa (luft, vatten och buller).
- Beskrivning av åtgärder för att minska störningar i form av buller och damm samt för att minska risk för påverkan på dagvatten.
- Hushållning med mark, vatten och den fysiska miljön i övrigt.
- Överensstämmelse med miljö kvalitetsmål och miljö kvalitetsnormer.
- Risker och riskreducerande åtgärder
- Icke-teknisk sammanfattning.

En samrådsredogörelse kommer även att bifogas ansökan.

För de relevanta miljöaspekterna redovisas nuläge, utvärderingskriterier samt påverkan och konsekvenser som bedöms uppstå till följd av den planerade verksamheten samt när det är

relevant, förslag på skyddsåtgärder. Både negativa och positiva miljökonsekvenser kommer att redovisas.

11. Fortsatt samrådsprocess

Sökanden har för avsikt att samråda i samrådskretsen med de som antas beröras av verksamheten i enlighet med 6 kap. miljöbalken. Samråd kommer att genomföras med Länsstyrelsen och Miljöförvaltningen samt enskilda som kan bli berörda av planerad verksamhet, till exempel närliggande verksamheter och fastighetsägare.

12. Bilagor

Bilaga 1 - Situationsplan

För Schakt i Väst AB

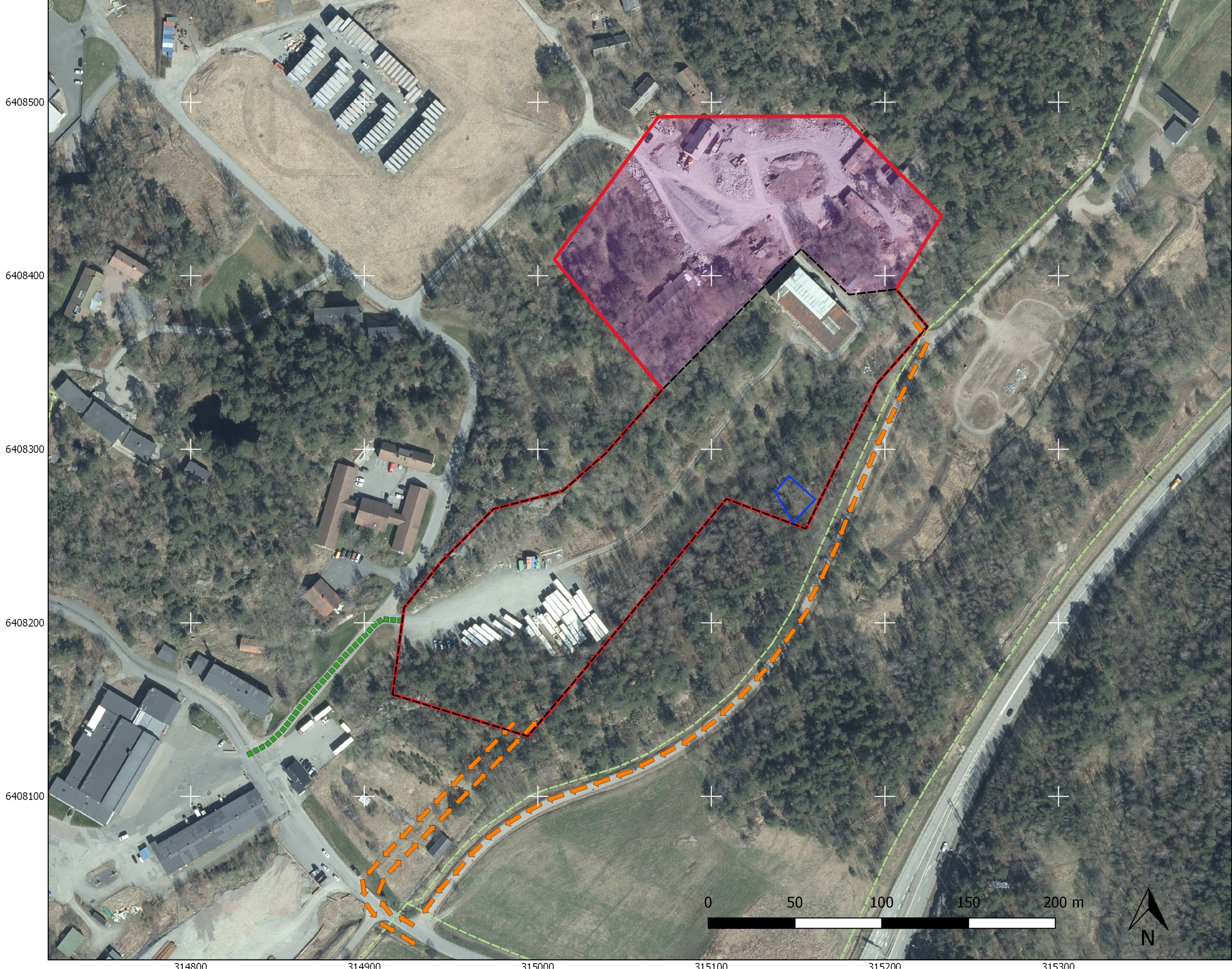
Göteborg 2022-06-09



Fredrik Haagen



Niklas Ander, granskare



Teckenförklaring

- Verksamhetsområde
- Primär verksamhetsyta
- Utvecklingsområde
- Preliminär placering damm
- Transporter flygplatsområde
- Externa transporter
- Fastighetsgränser

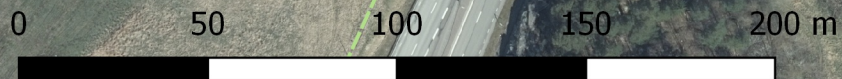
INFORMATIONSRITNING

	ENRECON AB Hilda Mellgrens gata 2 421 32 Västra Frölunda www.enrecon.se
--	--

Uppdrag: 22-025	Handläggare: Fredrik Haagen
--------------------	--------------------------------

Koordinatsystem: SWEREF99 TM (EPSG: 3006)	Datum: 2022-07-02
---	-------------------

Skala: 1:2 000 (A3)	
---------------------	--



6408500

6408400

6408300

6408200

6408100

314800

314900

315000

315100

315200

315300