

---

## SAMRÅDSUNDERLAG

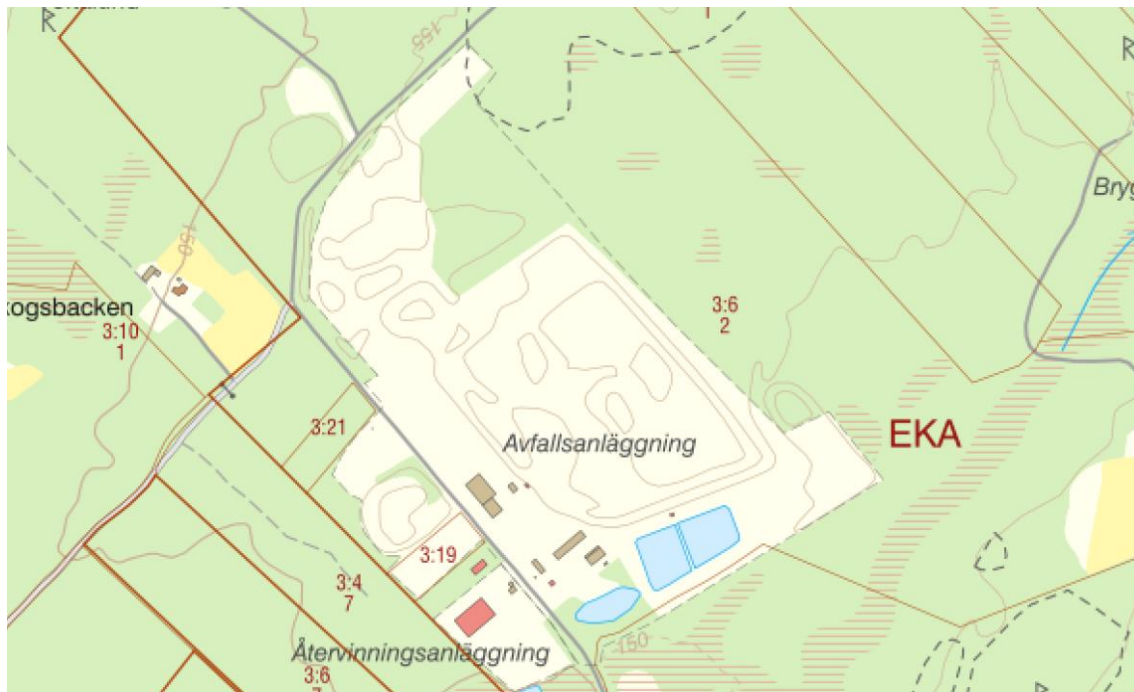
---

SINFRA

### Tillståndsansökan för fortsatt och utökad verksamhet vid Bredemads avfallsanläggning, Ljungby

UPPDRAGSNUMMER 30027531

Kommentarer från Ljungby kommun/ENRECON AB avseende detta samrådsunderlag är infogade i rutor den 2024-01-31.



2021-12-17

MILJÖ LINKÖPING

EMELIE GYLLENBREIDER  
ULRIKA THÖRNBLAD (UPPDRAGSLEDARE)

## Innehållsförteckning

<b>1</b>	<b>Inledning</b>	<b>1</b>
<b>2</b>	<b>Administrativa uppgifter</b>	<b>1</b>
<b>3</b>	<b>Beskrivning av verksamheten</b>	<b>2</b>
3.1	Befintlig tillståndsgiven verksamhet	2
3.2	Planerad verksamhet	7
<b>4</b>	<b>Förutsättningar och omgivningsförhållanden</b>	<b>8</b>
4.1	Lokalisering	8
4.2	Naturvärden	9
4.3	Yt- och grundvatten	9
4.4	Kulturvärden	9
4.5	Friluftsliv och rekreation	10
4.6	Planförhållanden	10
<b>5</b>	<b>Alternativ lokalisering, nollalternativ och alternativ utformning</b>	<b>12</b>
<b>6</b>	<b>Förutsedd miljöpåverkan</b>	<b>12</b>
6.1	Utsläpp till vatten	12
6.2	Utsläpp till luft	12
6.3	Utsläpp till mark	14
6.4	Buller	14
6.5	Topografi och landskapsbild	14
6.6	Påverkan på kultur- och naturmiljö	15
6.7	Olyckor och haverier	15
6.8	Klimatanpassning	15
6.9	Hushållning med naturresurser	16
<b>7</b>	<b>Miljökonsekvensbeskrivning</b>	<b>16</b>
<b>8</b>	<b>Referenser</b>	<b>18</b>
	<b>Bilaga 1 – avfallsslag, verksamhetskoder och omfattning</b>	

## 1 Inledning

Ljungby kommun har för avsikt att söka nytt tillstånd för miljöfarlig verksamhet för verksamheten vid Bredemad avfallsanläggning. Tillståndsansökan är en följd av att avfallshanteringen och lagstiftningen har förändrats de senaste åren samt ett behov av utökad verksamhet. Anläggningen har därtill idag ett flertal olika tillstånd och beslut med villkor som behöver samordnas och anpassas till dagens verksamhet.

Samrådet genomförs som ett avgränsningsråd eftersom verksamheten automatiskt medför betydande miljöpåverkan enligt miljöbedömningsförordningen (SFS 2017:966). Syftet med samrådet är att alla som berörs av verksamheten som tillstånd söks för, i ett tidigt skede ska få möjlighet att få information och lämna synpunkter som verksamhetsutövaren ska beakta i den fortsatta planeringen. Samråd ska ske med länsstyrelsen, tillsynsmyndigheten och de enskilda som kan antas bli särskilt berörda av verksamheten samt med de övriga myndigheter, de kommuner och den allmänhet som kan antas bli berörda av verksamheten eller åtgärden. Detta dokument utgör underlag för samråd.

## 2 Administrativa uppgifter

<b>Sökande</b>	
Sökande/verksamhetsutövare:	Ljungby kommun
Organisationsnummer:	212000-0670
Utdelningsadress:	341 83 Ljungby
Besöksadress:	Olofsgatan 9
Telefonnummer:	0372 – 78 90 00
Kontaktperson:	Ny kontaktperson på kommunen är Carina Axelsson. Synpunkter i ärendet ska dock adresseras till fredrik.haagen@enrecon.se, alternativt ENRECON AB, Hulda Mellgrens gata 2, 421 32 Västra Frölunda
<b>Plats:</b>	
Anläggningens namn:	Bredemads Avfallsanläggning
Besöksadress:	Eka Bredemad 1, 341 34 Ljungby
Fastighetsbeteckning:	Eka 3:6
Fastighetsägare:	Ljungby kommun
Kommun:	Ljungby kommun
Län:	Kronobergs län
Tillsynsmyndighet:	Miljö- och byggnämnden Ljungby kommun

### **3 Beskrivning av verksamheten**

#### **3.1 Befintlig tillståndsgiven verksamhet**

##### Befintliga tillstånd

Bredemads avfallsanläggningen togs i drift år 1975. Anläggningen tar emot hushålls-, industri- och byggavfall för sortering, lagring, behandling, kompostering och deponering. På anläggningen finns en återvinningscentral.

Ljungby kommun har idag tillstånd enligt beslut 2005-06-22 av Länsstyrelsen i Kronobergs län, Miljöprövningsdelegationen, "Tillstånd enligt miljöbalken att på fastigheten Eka 3:6 i Ljungby kommun att deponera avfall m.m".

Nuvarande tillstånd omfattar:

- Deponering av högst 25 000 ton avfall per år i deponi för icke farligt avfall.
- Mellanlagring och omlastning av material för i huvudsak materialåtervinning eller energiutnyttjande, högst 5 000 ton per år.
- Sortering och krossning av brännbart grovavfall från industri och hushåll samt träavfall, total mängd högst 5 000 ton per år.
- Hantering och mellanlagring av högst 40 ton farligt avfall per år.
- Hantering och mellanlagring av tryckimpregnerat trä med 60 ton per år-
- Mellanlagring och balning av brännbart hushållsavfall samt mellanlagring av balarna, total mängd högst 40 000 ton per år.
- Drift av återvinningscentral för mottagning av hushållens utsorterade avfall.
- Kompostering av park- och trädgårdsavfall, högst 2 000 ton per år.
- Mellanlagring av bottenaska med 5 000 ton per år för konstruktionsmaterial inom anläggningen.
- Mellanlagring och blandning av jord och rötslam m.fl. användbara material och restprodukter för sluttäckning.

Miljöprövningsdelegationen inom Länsstyrelsen (MPD) beslutade den 25:e juni 2013 villkor för utsläpp av lakvatten till Lagan. MPD föreskrev begränsningsvärden enligt Figur 1.

Parameter	Halt	Mängd (kg/år)
BOD <sub>7</sub>	15 mg/l	1000
TOC	100 mg/l	7000
P <sub>tot</sub>	0,2 mg/l	14
N <sub>tot</sub>	50 mg/l	3500
NH <sub>4</sub> -N	15 mg/l	1000
As	5 µg/l	0,35
Cd	0,3 µg/l	0,02
Cr	10 µg/l	0,7
Cu	20 µg/l	1,4

Figur 1. Villkor för utsläpp av lakvatten till Lagan erhållna av MPD.

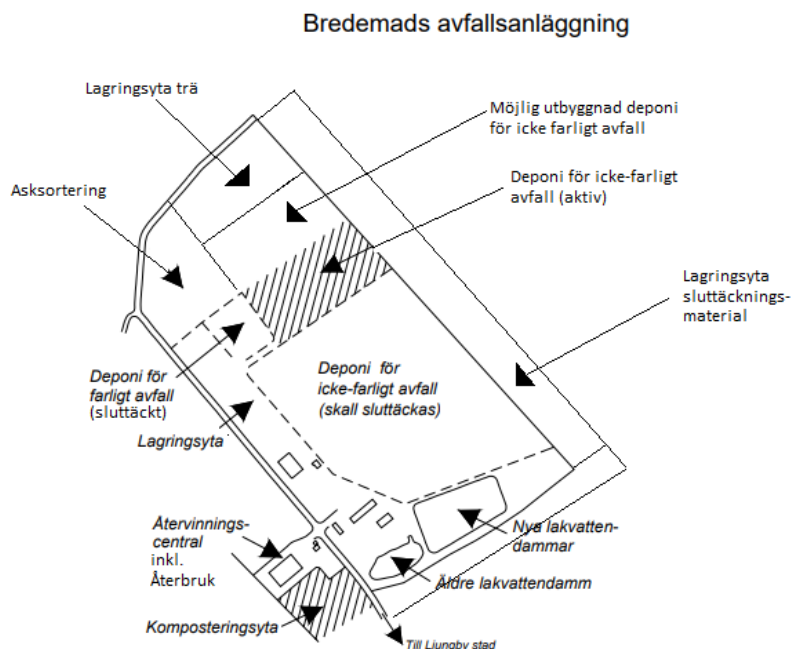
I augusti 2013 godkände Miljö- och byggnämnden en ändring av metod för kompostering av rotat avloppsslam till sluttäckning.

En anmälan om ändring av miljöfarlig verksamhet beslutades av miljö- och byggnämnden i Ljungby kommun i mars år 2019. Enligt anmälan ska Bredemads avfallsanläggning bedriva optisk sortering av hushållsavfall i mängder av maximalt 10 000 ton per år, enligt verksamhetskod 90.80.

Från och med 1:e januari 2022 har regeringen beslutat att kommunerna ska överta ansvaret för returpapper och en utredning pågår om insamlingsansvar för övriga förpackningar. Regeringen har beslutat att förpackningar ska samlas in bostadsnära från och med 1:e januari 2023. Detta medför att redan i skrivande stund arbetar Ljungby kommun med att ansöka om att få tillåtelse att sortera ut även returpapper och förpackningar i den optiska sorteringsanläggningen. Ansökan i tillståndet kommer höjas till 30 000 ton/år för att även ta höjd för fler fraktioner, varav textilier är en fraktion som redan nu utreds som en fraktion som ska samlas in bostadsnära 2025.

Beskrivning av verksamheten på Bredemads avfallsanläggning

En översiktlig bild över anläggningen och de olika delarna som ingår i verksamheten visas i Figur 2.



Figur 2. En översiktlig bild över Bredemads avfallsanläggning och de olika delarna som ingår i verksamheten.

Allt inkommande avfall passerar en mottagningsstation som är bemannad när anläggningen är öppen. Vid mottagningsstationen vägs och deklarerar avfallet. Registrering av uppgifter sker digitalt och mottagningsbevis lämnas. Leveransdatum, transportör, registreringsnummer, avfallsslag, vikt, avfallsleverantör, avsändare, hämtställe, mottagare, leveransplats och kostnad registreras. Vid mottagningsstationen finns det installerade kameror som registrerar både registreringsnummer på fordonet och hur avfallet ser ut på flaket för att dokumentera vem som kört in vad till anläggningen.

Lakvattnet från deponi, lagrings- och behandlingsytor samt från den optiska sorteringsanläggningen samlas idag upp i två lakvattendammar, en större och en mindre, med kapacitet att lagra 40 000 m<sup>3</sup>. Den större dammen är klädd med geomembran. I systemet sker nitrifikation och deinfikation. Från lakvattendammarna pumpas vattnet till det kommunala avloppsreningsverket.

På återvinningscentralen direkt utanför avfallsanläggningen kan hushåll och småföretag lämna 25 olika fraktioner. Vitvaror såsom kyl- och frysmöbler, spisar etc. lagras på hårdgjord yta innan borttransport i lastväxlarflak av producenten. Lagringen av avfall sker till största delen under tak och avrinnande vatten som aldrig haft kontakt med lagrat avfall avleds som dagvatten. På återvinningscentralen finns en miljöstation där hushållens

farliga avfall tas emot. Avfallet lagras och omhändertas avskilt mellan avfallslämnaren och den utbildade personalen genom en inlämningsbänk och dörr försedd med lås. För producenterna tas även elektronikavfall emot och lagras inom låst utrymme i egen byggnad. Det farliga avfallet sorteras i mesta möjliga mån av egen utbildad personal innan kemist från upphandlad farligt-avfallentreprenör kommer för slutlig sortering innan entreprenören tar hand om det farliga avfallet för slutligt omhändertagande. På deponisidan finns också ett farligt-avfallutrymme. Där hanteras och lagras brandfarligt avfall i form av spillolja (klass1). Spilloljan lagras i en cistern med larm för överfyllnad. I detta utrymme lämnar även chaufförerna för kommunens hushållsavfall det farliga avfall som hämtats i samband med tömning av avfallskärl. Detta farliga avfall består av mindre mängder farligt avfall och begränsningen i den box där det farliga avfallet lämnas gör att inga stora burkar/sprayflaskor eller mängder med farligt avfall kan lämnas. Rummet kan även användas för mellanlagring av det farliga avfallet från återvinningscentralen. Tryckimpregnerat trä och asbest tas emot på återvinningscentralen från hushållens avfall i täckta containers. Container med tryckt trä kan tömmas på deponisidan i avvaktan på transport till godkänd destruktionsanläggning. Asbest mellanlagras aldrig utan körs direkt för slutdestruktion. Eftersom allt farligt avfall lagras under tak eller i cistern avleds avrinnande nederbördsvatten från dessa områden som dagvatten.

Vid Bredemads återvinningscentral finns utrymme för producenterna att ställa upp sina kärl för återvinning av glas, metall, papper- och plastförpackningar. All logistik inkl. kärl och tömning sköts av producenterna. Kärlen finns under taket på återvinningscentralen.

Grovavfall från hushåll sorteras på återvinningscentralen i två olika lastväxlarflak. I det ena lastväxlarflaket slängs brännbart avfall som är mindre än en sopsäck och i det andra slängs brännbart avfall som är större än en sopsäck. För att få slänga mindre brännbart måste allt avfall läggas i en genomskinlig sopsäck, för att det ska vara enkelt att kontrollera att rätt avfall slängs i lastväxlarflaket. Anledningen till uppdelningen är att det som läggs i lastväxlarflaket för mindre brännbart körs direkt till förbränning, där imatningstratten på förbränningsverket är begränsande i denna storlek. Det andra lastväxlarflaket som innehåller hushållens grovavfall, det vill säga det som är större än en sopsäck körs över till deponisidan och krossas till mindre storlek innan det körs till förbränningsverket. Grovavfall hämtas även kampanjvis med mindre lastbil hemma hos renhållningsabonnenter. Det hämtade grovavfallet sorteras på återvinningscentralen av verksamhetens personal. Brännbart industriavfall tas emot från företag och verksamheter på deponisidan. Den brännbara fraktionen behandlas genom krossning/flisning. I avvaktan på krossning lagras avfallet under tak på hårdgjord yta. Krossat avfall som behöver mellanlagras innan transport läggs även det under tak. Träavfall tas emot i två olika fraktioner, trä rent trä och avfallsträ (målat trä). Uppdelningen finns både på återvinningscentralen och för företag/verksamheter som lämnar sitt avfall på deponisidan. Träavfallet överläts till entreprenör innan det genomgår krossning/flisning samt mellanlagring utav entreprenören på deponisidan. Park- och trädgårdsavfall krossas på utrymmet för detta på återvinningscentralen. Krosset komposteras för att bli jordförbättringsmedel som kommuninvånarna kan använda igen i sina trädgårdar. Ytan är kopplad till ett fördröjningsmagasin. Krossning och eventuell flisning sker kampanjvis i ett

mobilt krossverk ca 10 gånger per år då ca 1 000 m<sup>3</sup> krossas per gång. Krossningen sker på deponisidan för träavfall och brännbart avfall. Avrinnande vatten från krossningen leds till lakvattensystemet.

Sorteringen avser från 2024-01-01 även ytterligare påsar med förpackningsavfall.

Hushållsavfall som samlas in i kärl från hushållen består av restavfall i en röd påse och matavfall i en grön påse. Påsarna kommer in i en blandad fraktion och passerar den optiska sorteringsanläggningen där påsarna sorteras upp i röda respektive gröna påsar. Påsarna hamnar efter sorteringen i varsitt lastväxlarflak. De gröna påsarna transporteras till Tekniska Verken i Linköping och blir biogas och biogödsel. De röda påsarna inkl. löst avfall transporteras direkt till Ljungby Energi för förbränning. När förbränningsanläggningen på Ljungby energi genomgår service, balas och mellanlagras hushållsavfall som körs till förbränning först när vädret är så pass kallt att mer avfall behöver förbrännas på Ljungby energi. Lagringen sker på asfalterad yta och ytan är ansluten till lakvattenuppsamlingsystemet. Pressvatten från renhållningsfordonen och spolvatten uppstår vid den optiska sorteringen vilket hanteras i ett uppsamlingsystem och avleds via spillvattennätet till Ljungby kommuns avloppsreningsverk.

Park- och trädgårdsavfall i form av gräs och löv som tas emot vid återvinningscentralen blandas med avloppsslam från Ljungbys avloppsreningsverk och komposteras genom att materialet läggs i strängar. Materialet vänds med jämna mellanrum. Kompostmaterialet kommer användas i sluttäckningen. Komposteringen sker på den nedlagda men ännu ej sluttäckta deponin för icke farligt avfall där den förutom att bli ett sluttäckningsmaterial även tynger ned deponin som behöver sätta sig inför sluttäckningen då den aldrig blivit kompakterad. Ytan är hårdgjord och avrinnande vatten leds till lakvattensystemet. Det finns även en gräs- och lövkompost på samma yta som inte blandas med röt slam. Den komposten kommer även den att användas i sluttäckningen. Gräset till denna kompost kommer ifrån renhållningsabonnenterna. Renhållningsentreprenören tömmer först trädgårdsavfallet inne på återvinningscentralen och när utrymmet blir fullt körs en del av gräsklippet över till denna kompost på deponisidan.

Deponin för farligt avfall på anläggningen är sluttäckt. Den äldre deponin för icke farligt avfall formas och tyngs ned inför sluttäckning. Det finns en aktiv deponi för icke farligt avfall som är konstruerad enligt deponeringsförordningen med en konstgjord geologisk barriär. Utsorterad/överblivna jord- och schaktmassor mellanlagras vid anläggningen för att användas som avjämnings- och sättningsutjämnande material, sluttäckningsmaterial och konstruktionsmaterial för vägar etc. inom anläggningen. Före användningen kan materialet behöva sorteras och/eller siktas.

Intill deponin finns två större garage. I det ena garaget finns en tvätthall och förråd. I tvätthallen tvättas anläggningens fordon. Tvätthallen är försedd med oljeavskiljare och utgående vatten leds direkt till spillvattensystemet.

På anläggningen finns också en avvattningsanläggning för slam som kommer från bland annat vägbrunnar. Vattnet från avvattningsanläggningen samlas upp och avleds till anläggningens lakvattenuppsamlingsystem.



### 3.2 Planerad verksamhet

Den framtida verksamheten avses bedrivas i huvudsak som nuvarande verksamhet enligt beskrivningen ovan, men med möjlighet till förändringar och förbättringar som krävs för att anläggningen ständigt ska kunna hållas modern och anpassas till samhället. Den planerade verksamheten avser att hantera en större mängd avfall än vad som är tillståndsgivet i befintligt tillstånd, med undantag för avfall till deponi. Den planerade verksamheten bedöms ske inom befintligt verksamhetsområde.

Den planerade verksamheten omfattar (se Bilaga 1 för verksamhetskoder):

Observera att dessa mängder reviderats.

Ansökan avser deponi för icke farligt avfall, vilket även omfattar deponering av vissa typer av farligt avfall som får läggas på denna typ av deponi.

Se kompletterande samrådsunderlag daterat 2024-01-31.

- Deponering av högst 20 000 ton avfall per år i deponi för icke farligt avfall
- Avvattnings av högst 2 000 ton flytande avfall per år
- Lagring av högst 100 000 ton avfall per år inklusive lagring på ÅVC
- Behandling genom sortering, krossning/flisning om högst 100 000 ton/år av icke farligt avfall
- Lagring av farligt avfall om högst 5 000 ton/år inklusive lagring på ÅVC
- Behandling genom krossning/flisning av högst 2 500 ton impregnerat virke per år
- Kompostering av högst 20 000 ton trädgårdsavfall per år
- Optisk sortering av högst 30 000 ton avfall per år
- Lagring av sluttäckningsmassor

Planerad verksamhet avser deponi av en mindre mängd icke farligt avfall än det som är tillståndsgivet idag. Deponeringen kommer utföras i den aktiva deponin för icke farligt avfall som är konstruerad enligt deponiförordningen. Utbyggnad av IFA deponin kommer ske efter hand som deponin för icke farligt avfall blir full med en yta om ca 1 hektar åt gången, totalt 3 hektar. Ingen ny mark utanför verksamhetsområdet kommer att tas i anspråk för ändamålet. Inget farligt avfall kommer att deponeras inom anläggningen.

Planerad verksamhet avser att flisa tryckimpregnerat trä på anläggningen.

Den planerade verksamheten avser att sortera ut insamlade förpackningar och returpapper samt textilier som samlats in bostadsnära innan det skickas till materialåtervinning. Mellanlagring kommer behövas för materialet som genomgått den optiska sorteringen men även för det förpackningsmaterial samt textilier som hämtas direkt utan att det sorteras till exempel från kärl i flerfamiljshus där sorteringen sker direkt i större behållare i miljörum. Verksamheten behöver därför skapa en mellanlagring på deponisidan för att mellanlagra förpackningar och returpapper samt textilier fram till dess att producenten omhändertar det.

Efter att sluttäckningen av den äldre deponin för icke farligt avfall är färdig så planerar Ljungby kommun att kunna använda den tillverkade jorden för andra ändamål.

Efter sluttäckningen kommer bottenaska från Ljungby energi sorteras så att aska och metaller separeras innan askan används på deponin som väg eller mellantäckning eller säljs till sluttäckningsmaterial till andra deponier som behöver sluttäckas.

Vissa delar av den planerade verksamheten omfattas av Industriutsläppsförordningens krav.

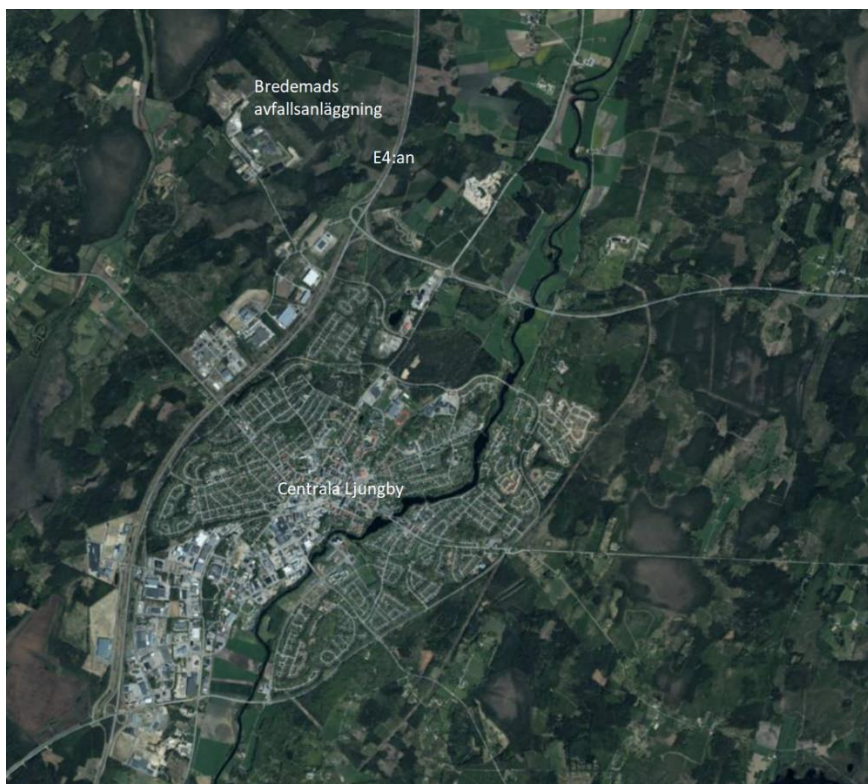
## 4 Förutsättningar och omgivningsförhållanden

### 4.1 Lokalisering

Bredemads avfallsanläggning är belägen cirka 3 kilometer norr om centrala Ljungby och belägen på fastighet Eka 3.6, se Figur 3. Närmaste hus är Brukshundsklubbens klubbstuga cirka 200 meter nordväst om anläggningsområdet. I sydvästlig riktning finns en golfbana. I övrigt finns en trafikövningsbana söder om anläggningen på fastigheten Eka 3:7. Ett mindre industriområde finns beläget i anslutning till trafikövningsbanan. Närmaste bostadsbebyggelse är lokaliserad öster om E4:an, cirka 1,5 km från avfallsanläggningen. Riksintresset Väg E4 sträcker sig genom hela Sverige, från Helsingborg till Haparanda, och är en viktig väg för långväga transporter av såväl gods som personer.

Felaktg uppgift.

Närmaste bostad är lokaliserad ca 450 meter väster om planerat verksamhetsområde.



Figur 3. Bredemads avfallsanläggningens lokalisering i förhållande till E4:an och centrala Ljungby.  
Källa: Bearbetad eniro.se

Området kring Bredemads avfallsanläggning sluttar svagt åt söder och sydväst, men är annars relativt flackt. Omgivningen karaktäriseras huvudsakligen av skogsmark och i sydost finns även områden med sumpskog.

#### 4.2 Naturvärden

Närmaste riksintresse för naturvård är Ronamossen, som är beläget cirka 5 km sydväst om avfallsanläggningen (Länsstyrelserna, 2021). Området Ronamossen/Klockesjömyren är även närmaste Natura 2000-område utifrån art- och habitatdirektivet. Närmaste naturreservat är Kronoskogens naturreservat som är beläget cirka 2 km sydost om Bredemad, i Ljungby tätort (Länsstyrelsen i Kronobergs län, 2021).

Enligt Skogsstyrelsen (2021) finns våtmarksområden och sumpskogar kring anläggningen, där de närmaste ligger söder om anläggningen. Inga av dessa områden innehar dock enligt Länsstyrelserna (2021) höga naturvärden, se Figur 4. Sydväst om anläggningen finns ett område med naturvärden som bedöms ha betydelse för biologisk mångfald men som inte är en nyckelbiotop (Skogsstyrelsen, 2021)



Figur 4. Områden identifierade med naturvärden i Naturvårdsverkets våtmarksinventering och områdenas förhållande till Bredemads avfallsanläggning. Källa: Bearbetad (Länsstyrelserna, 2021)

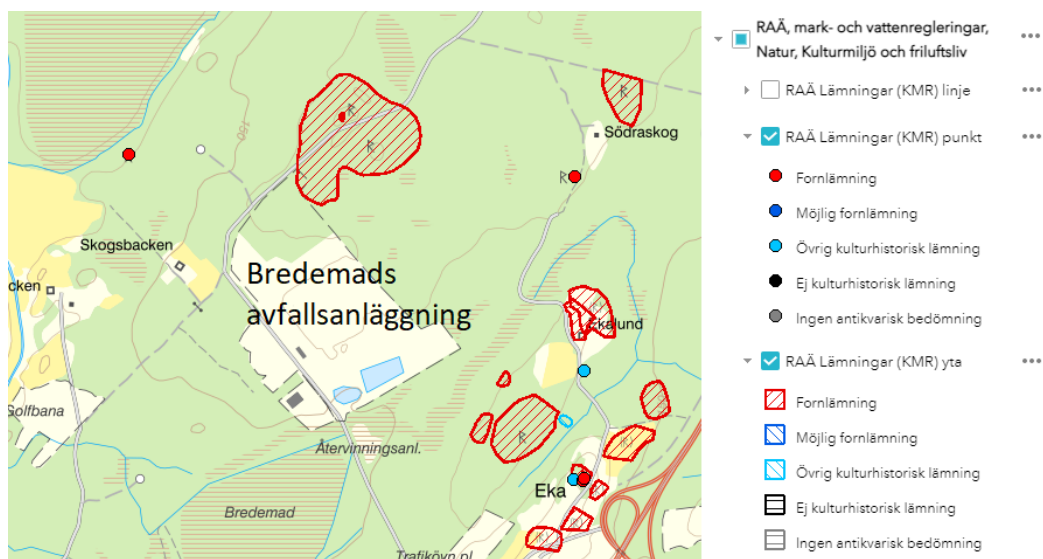
#### 4.3 Yt- och grundvatten

Närmaste recipient är Kåtån (WA92868224) belägen knappt 1 kilometer väster om anläggningen och rinner mellan Kösen och Flyxern. Kåtån är statusklassad med måttlig ekologisk status och ej god kemisk status. (Vatteninformationssystem Sverige (VISS), 2021)

#### 4.4 Kulturvärden

I kommunens kulturmiljöprogram ingår 36 områden varav 8 även utgör riksintressen för kulturmiljövård (Ljungby kommun, 2019). Enligt Länsstyrelserna (2021) är närmaste riksintresset, Trotteslövs Össlövs Fallnaveka, beläget cirka 3 km nordost om Bredemads avfallsanläggning. Inget av riksintressena ligger dock i direkt anslutning till Bredemads

avfallsanläggning. Enligt Länsstyrelserna (2021) finns ett antal fornlämningar i området kring Bredemads avfallsanläggning, se Figur 5.



Figur 5. Identifierade fornlämningar i förhållande till Bredemads avfallsanläggning. Källa: Bearbetad (Länsstyrelserna, 2021)

#### 4.5 Friluftsliv och rekreation

Det finns inga riksintressen för friluftsliv i direkt anslutning till Bredemads avfallsanläggning. (Länsstyrelserna, 2021)

#### 4.6 Planförhållanden

Översiktsplan för Ljungby kommun

Enligt Ljungby kommuns nu gällande översiktsplan antagen av kommunfullmäktige år 2006 är området för avfallsanläggningen inte detaljpanelagt. I översiktsplanen anges att kommunen behöver utreda framtiden för Bredemads avfallsanläggning. Utredningen bör även omfatta förslag på lämplig organisation för driften. (Ljungby kommun, 2006)

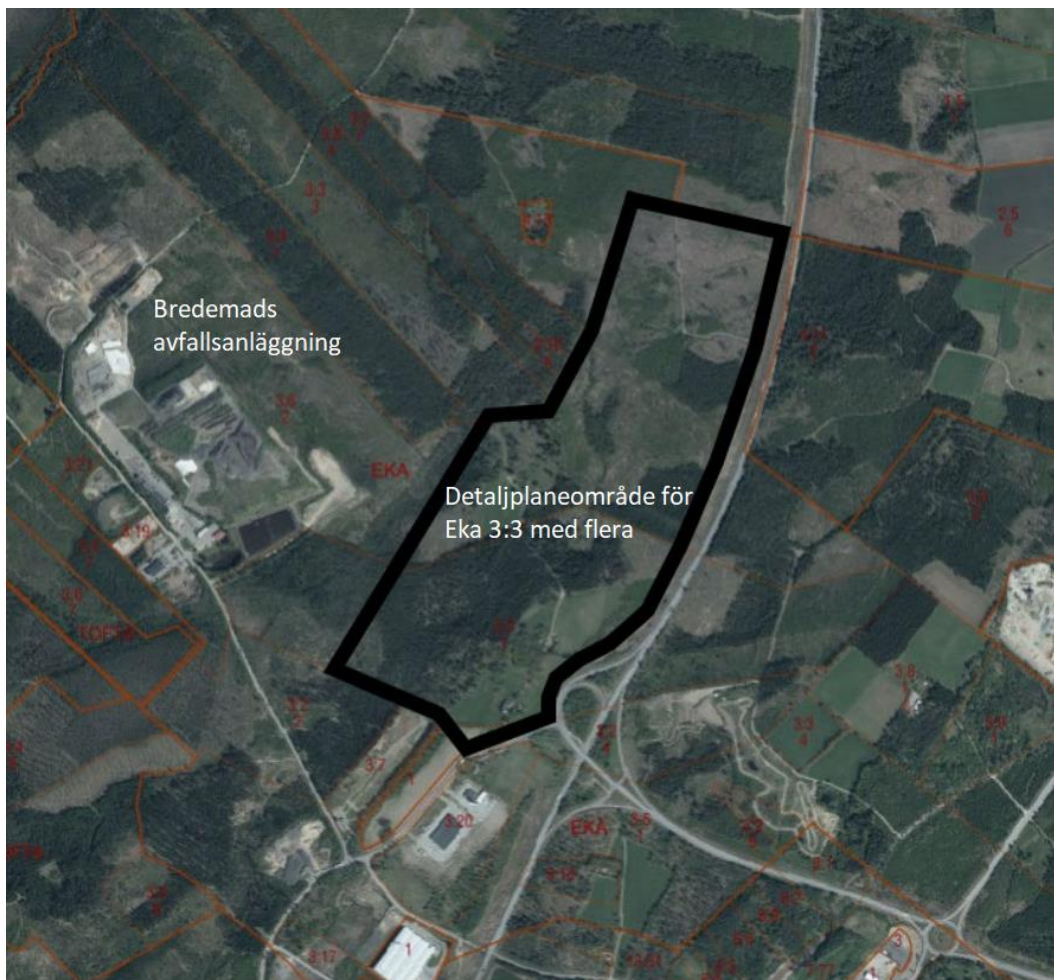
En ny översiktsplan för Ljungby kommun är under framtagande och beräknas antas av kommunfullmäktige hösten 2021. Den nya översiktsplanen har en utblick mot 2035. Område 22 innefattar Bredemads avfallsanläggning och föreslås utvecklas med industri. Bredemads avfallsanläggning ska användas på samma sätt som idag enligt den nya översiktsplanen. (Ljungby kommun, 2021a)

Gällande detaljplaner

För Bredemads avfallsanläggning finns inga gällande detaljplaner.

Det pågår ett arbete med att ta fram en detaljplan för Eka 3:3 med flera. Samråd för detaljplan för Eka 3:3 med flera avslutades den 14:e juni 2021 (Ljungby kommun, 2021b).

Detaljplaneområdets gräns är beläget cirka 200 meter sydöst från Bredemads avfallsanläggning, se Figur 6. Syftet med detaljplanen är att skapa ett nytt område för olika typer av verksamheter. Avsikten är att industri samt annan typ av tillverkning tillsammans med lättare verksamheter och lager ska kunna samsas inom området, dock ej detaljhandel. Ett område i södra delen är avsatt för tekniska anläggningar som till exempel vindkraft och solceller. Inom området är också avsikten att planlägga för en drivmedelsstation, restaurang och annan service.



Figur 6. Bredemads avfallsanläggningens förhållande till detaljplan för Eka 3:3 med flera som varit ute på samråd 21:e maj – 14:e juni 2021. Källa: Bearbetad från (Ljungby kommun, 2021b)

## Ljungby kommuns avfallsplan

Ljungby kommuns avfallsplan, beslutad år 2014, ger berörda aktörer en bild av avfallshanteringen i kommunen idag, och anger de övergripande och detaljerade mål (resultatmål) som ska gälla för avfallshanteringen i kommunen fram till år 2019 (Ljungby kommun, 2014). Avfallsplanen har bedömts som aktuell av Ljungby kommun, med några

justeringar, efter år 2019. Den planerade verksamheten på Bredemads avfallsanläggning är i linje med målen i avfallsplanen.

## **5 Alternativ lokalisering, nollalternativ och alternativ utformning**

Alternativ kommer att studeras i miljökonsekvensbeskrivningen.

## **6 Förutsedd miljöpåverkan**

### **6.1 Utsläpp till vatten**

Lakvatten alstras av nederbörd som kommer i kontakt med avfall och blir förorenat. Lakvatten från deponierna och behandlings- och lagringsytor samlas upp och leds till anläggningens lakvattensystem.

Det finns ett kontrollprogram för provtagning av ett antal punkter både punkter uppströms och nedströms deponin, spillvatten från den optiska sorteringen, grundvatten och brunnar. Lakvattnet behandlas lokalt genom nitrifikation och leds därefter till det kommunala avloppsreningsverket i Ljungby. Under år 2020 pumpades sammanlagt 133 810 kubikmeter lakvatten till Ljungbys avloppsreningsverk. Ljungby kommun överväger att övergå till ett lokalt omhändertagande av lakvattnet med avledning till Kåtån. Om ett lokalt omhändertagande bedöms aktuellt så kommer påverkan på Kåtån att utredas.

Årlig hanterad lakvattenmängd kommer sannolikt att förändras framöver eftersom förändringar successivt utförs på anläggningen. Befintliga deponiytor sluttäcks, med följderna att lakvattenmängden från deponiytor minskar. Däremot innebär större lagrings- och behandlingsytor att mängden lakvatten från sådana ytor ökar. Påverkan på vatten från den planerade verksamheten kommer att utredas.

### **6.2 Utsläpp till luft**

#### Deponigas

Deponigasanläggningen i den äldre deponin för icke farligt avfall är utredd, deponin är inte i behov av en aktiv gasuppsamling, och avslutad.

Den aktiva deponin för icke farligt avfall, som är den enda deponin som kommer tillföras material på anläggningen vid planerad verksamhet, bedöms ge en försumbar mängd deponigas eftersom organiskt avfall inte kommer att deponeras.

#### Transporter

Transporter av avfall och arbetsmaskiner ger upphov till utsläpp av föroreningar i samband med förbränning av fossila bränslen i fordon. Utsläpp sker av gaser i form av kväveoxider, svaveldioxid, koldioxid och olika flyktiga kolväten till luft. Dieseldrivna fordon ger dessutom upphov till utsläpp av partiklar. Användning av dubbdäck och det vägslitaget de orsakar ger även upphov till utsläpp av partiklar.

I de fordon som har en motor som klarar att drivas med biodiesel eller HVO så har verksamheten konverterat till de drivmedlen. Ljungby kommun arbetar även aktivt för att transportoptimera och minska mängden transporter.

Transporter kopplat till verksamheten är transporter till och från samt inom anläggningen. Den planerade verksamheten medför utökade mängder avfall som behöver hanteras vilket medför att antalet transporter kommer att öka.

#### Lukt

Lukt uppstår främst i samband med nedbrytningsprocesser av organiskt material i avfall och vid hantering av avfall som luktar i sig. Det innebär att lukt kan uppstå under vissa förhållanden i samband med olika verksamheter vid anläggningen, bland annat transport, lagring och biologisk behandling. På Bredemads avfallsanläggning hanteras organiskt avfall vid sortering av insamlat hushållsavfall i den optiska sorteringsanläggningen. Det organiska avfallet förvaras, efter sorteringen, inomhus i containrar och sorteringsanläggningen är utrustad med ventilationssystem med filter på utgående luft för att motverka lukt från verksamheten. Det organiska avfallet förvaras i containrar inomhus i max en vecka innan det hämtas och transporteras iväg till en annan anläggning. Att matavfall sorteras ut bidrar samtidigt till att en mindre mängd organiskt avfall återfinns i restavfallet som balas under sommarperioden då behovet av värme är lägre än på vintern. Det kan bidra till att lukten från det balade restavfallet minskar.

Ett klagomål på störande lukt inkom år 2019 från närliggande motorbana. Vid tillfället hade anläggningen samlat hushållsavfall under tak för att kunna provköra den optiska sorteringsanläggningen i full drift. Hushållsavfallet var orsaken till lukten. Eftersom det inte förekommer i drift bedömdes det som en engångsföreteelse.

#### Damning

Damning förekommer främst i samband med transporter av avfall vid torr och blåsig väderlek. Dammpartiklar kan innehålla metaller och andra föroreningar som sprids med vinden. Det finns inga problem med damning idag. Återvinningscentralen sopas varje dag innan öppning och varje vecka sopas den övriga anläggningen av gatuavdelningens gatusopbil. Utöver det kan anläggningens egna hjullastare sopa vid behov.

Den optiska sorteringen kan ge upphov till damning men risken bedömds som liten då avfallet är av blötare slag, förslutet i påsar och den största delen av processen sker inomhus där ett ventilationssystem med partikelfilter är installerat. Den planerade verksamheten inryms i befintlig byggnad för optisk sortering.

#### Brand

Brand i lagrat avfall, i deponin eller i andra delar av avfallsanläggningen kan ge upphov till farliga gaser. Risken för brand i deponin minskar i samband med att deponin täcks. På anläggningen lagras brännbart avfall och det finns en brandskyddsplan samt värmekamera och kameraövervakning dygnet runt för att minska risken för brand.

### 6.3 Utsläpp till mark

#### Nedskräpning

Nedskräpning förekommer främst i samband med transporter, hantering och lagring av avfall vid blåsig väderlek. Nedskräpning förebyggs genom att anläggningen sopas och städas regelbundet.

#### Föroreningar

Den planerade verksamheten innebär att avfall enbart kommer att deponeras i den deponi för icke farligt avfall som är aktiv. Den aktiva deponin för icke farligt avfall har en uppbyggnad som är i enlighet med *förordning (2001:512) om deponering av avfall* med syfte att minska de negativa effekterna som deponering av avfall kan orsaka på människors hälsa och miljö.

Övrig hantering av avfall på anläggningen sker huvudsakligen på hårdgjord yta med avledande av vatten vilket minskar påverkan från föroreningar på mark.

### 6.4 Buller

#### Transporter

Motorfordon ger upphov till buller. Transporter kopplat till verksamheten är transporter till och från samt inom anläggningen. Den planerade verksamheten kommer medföra en ökad hantering och därmed fler transporter. Anläggningen är fördelaktigt placerad med närhet till väg E4 och ett industriområde samt utan permanentboende i direkt närhet. De bostadsområden som ligger närmast har också närhet till E4:an som är en kraftigt trafikerad väg jämfört med antal transporter till och från avfallsanläggningen.

Inga klagomål på buller har inkommit till verksamheten. Verksamheten har villkor i sitt nuvarande tillstånd som verksamheten håller sig inom och alla arbeten inom anläggningen och transporter till och från utförs på dagtid. Det kommer inte förändras i och med planerad verksamhet.

#### Krossning och flisning av avfall

Krossning och flisning av avfall ger upphov till buller. Verksamheten sker under dagtid och inom de villkor som finns i gällande tillstånd.

#### Optisk sortering

Den optiska sorteringen sker inomhus och maskinerna orsakar inget eller lite buller vilket inte hörs utifrån. Den planerade verksamheten inryms i den befintliga byggnaden vilket inte medför mer buller från verksamheten som hörs utomhus.

### 6.5 Topografi och landskapsbild

Området kring Bredemads avfallsanläggning är överlag relativt flackt. Delar av Bredemads avfallsanläggning avskärmas av en vall och träd. Den planerade verksamheten medför inte byggnation av nya anläggningar som kan påverka topografi



och landskapsbild. Den planerade verksamheten ska även inrymmas inom befintligt verksamhetsområde.

Allt eftersom deponierna sluttäcks besås de med gräs och/eller mindre buskvegetation. Själva deponierna kommer att framträda som kullar i landskapet.

## 6.6 Påverkan på kultur- och naturmiljö

Den planerade verksamheten bedöms inte påverka kultur- eller naturmiljö då ingen ny mark ska tas i anspråk.

## 6.7 Olyckor och haverier

Öföretsedda händelser av typen olyckor och haverier är i praktiken omöjliga att helt förhindra. Verksamheten utför regelbundet riskbedömningar och har en beredskap för nödlägen.

Transporter

Ökad mängd transporter medför en ökad risk för olyckor.

Brand och explosioner

Brand i lagrat avfall, i deponin eller i andra delar av avfallsanläggningen kan ge upphov till farliga gaser som kan påverka tredje man. Brandskyddsplan, värmekameror och kameraövervakning finns för att minska risken för bränder och snabbt agera ifall brand ändå uppstår.

Spill och läckage av kemikalier och farliga ämnen

Kemikalier och andra farliga ämnen som läcker ut i miljön kan medföra allvarliga skador för miljö och hälsa. Farligt avfall och kemikalier förvaras inomhus, invallat, med låst dörr. Absorptionsmedel finns på de platser där kemikalier och farliga ämnen förvaras.

Haveri i lakvattensystem

Om pumpar slutar fungera i lakvattendammen kan det medföra ett kraftigt lakvattenläckage och utsläpp av föroreningar. Pumparna har ett övervakningssystem som larmar vid höga nivåer och åtgärder kan sättas in.

## 6.8 Klimatanpassning

Beräkningar för 100-års flöde har utförts för Lagan (Myndigheten för samhällsskydd och beredskap, 2021). En översvämning av Lagan bedöms inte påverka avfallsanläggningen. En lågpunktskartering har även utförts för Ljungby kommun som visar på låglänta områden som riskerar att översvämmas vid skyfall (Ljungby kommun, 2021c). Det finns lokala lågpunkter inom anläggningen där det kan ansamlas vatten vid skyfall men anläggningen i stort ligger inte i en lågpunkt.

Vid kraftiga skyfall riskerar lakvattendammen att översvämmas.

## 6.9 Hushållning med naturresurser

Verksamhetens syfte är att se till att avfallet som kommer in på anläggningen tas om hand på ett resurseffektivt sätt. På anläggningen sorteras avfallet upp i olika fraktioner där målet är att så mycket som möjligt ska gå att återanvända eller återvinna.

## 7 Miljökonsekvensbeskrivning

Påverkan på natur- och kulturmiljö samt topografi och landskapsbild bedöms kunna avgränsas från miljökonsekvensbeskrivningen (MKB). Avgränsningen kan utföras eftersom den planerade verksamheten inte innebär att ny mark kommer att tas i anspråk.

Förslag på innehåll i MKB:

### ICKE-TEKNISK SAMMANFATTNING

#### 1. INLEDNING

- Bakgrund och syfte
- Administrativa uppgifter
- Metodik

#### 2. FÖRUTSÄTTNINGAR OCH OMGIVNINGSFÖRHÅLLANDEN

- Lokalisering
- Topografiska och geologiska förhållanden
- Planförhållanden
- Skyddsintressen
  - o Natur
  - o Kultur
  - o Friluftsliv och rekreation
  - o Yt- och grundvatten
- Riktlinjer för miljöarbetet (miljömål)
- Miljökvalitetsnormer

#### 3. VEKSAMHETSBEKRIVNING

- Befintlig verksamhet
- Planerad verksamhet

#### 4. ALTERNATIV

- Nollalternativ
- Alternativ lokalisering, utformning och teknik

5. SAMRÅD
6. MILJÖKONSEKVENSER
  - Utsläpp till luft
  - Utsläpp till vatten
  - Utsläpp till mark
  - Buller
  - Transporter
  - Olyckor och haverier
  - Klimatanpassning
  - Hushållning med naturresurser
  - Uppfyllelse av lagar, miljömål och planer
7. VERKSAMHETSKONTOLL
8. SAMLAD BEDÖMNING
9. REFERENSER

## 8 Referenser

- Ljungby kommun. (den 1 juni 2006). *Översiktsplan för Ljungby kommun*. Hämtat från Ljungby kommun: <https://www.ljungby.se/globalassets/dokument-och-innehall/trafik-och-samhallsplanering/samhallsplanering/oversiktlig-planering/oversiktsplan-for-ljungby-kommun.pdf>
- Ljungby kommun. (den 3 november 2014). *Renhållningsordning för Ljungby kommun*. Hämtat från Ljungby kommun : <https://www.ljungby.se/globalassets/dokument-och-innehall/bo-och-bygga/hushallsavfall-och-atervinning/avfallsplan.pdf>
- Ljungby kommun. (april 2019). *Kulturmiljöprogram*. Hämtat från Ljungby kommun : [https://www.ljungby.se/globalassets/dokument-och-innehall/bo-och-bygga/bygga-och-riva/antagandehandling-20190508\\_utan-forord.pdf](https://www.ljungby.se/globalassets/dokument-och-innehall/bo-och-bygga/bygga-och-riva/antagandehandling-20190508_utan-forord.pdf)
- Ljungby kommun. (den 19 augusti 2021a). *Översiktsplan*. Hämtat från Ljungby kommun: <https://www.ljungby.se/sv/trafik-och-samhallsplanering/oversiktsplan/>
- Ljungby kommun. (den 3 maj 2021b). *Detaljplan för Eka 3:3 med flera (Ekalunds verksamhetsområde) i Ljungby, Ljungby kommun*. Hämtat från Ljungby kommun: <https://www.ljungby.se/globalassets/dokument-och-innehall/trafik-och-samhallsplanering/samhallsplanering/samrad/planbeskrivning-ekalund.pdf>
- Ljungby kommun. (den 24 september 2021c). *Lågpunktskartering*. Hämtat från Ljungby kommun: <https://ljungby.maps.arcgis.com/apps/webappviewer/index.html?id=5f984db7b51f4d4aa946a5760efec3>
- Länsstyrelsen i Kronobergs län. (den 22 september 2021). *Hitta ditt besöksmål*. Hämtat från Länsstyrelsen i Kronobergs län: <https://www.lansstyrelsen.se/kronoberg/besoksmal.html>
- Länsstyrelserna. (den 22 september 2021). *Länsstyrelsens Webbgis - Kronobergs län*. Hämtat från Länsstyrelsens Webbgis : <https://ext-geoportal.lansstyrelsen.se/standard/?appid=620d912b1b7642958e6b5a09577ed3a1>
- Myndigheten för samhällsskydd och beredskap. (den 24 september 2021). *Översvämningssportalen*. Hämtat från Myndigheten för samhällsskydd och beredskap: <https://gisapp.msb.se/Apps/oversvamningsportal/enkel-karta.html>
- Skogsstyrelsen. (den 22 september 2021). *Skogsstyrelsen kartor*. Hämtat från Skogsstyrelsen: <https://kartor.skogsstyrelsen.se/kartor/>
- Vatteninformationssystem Sverige (VISS). (den 1 oktober 2021). *Kåtån: Kösen - Flyxern*. Hämtat från Vatteninformationssystem Sverige (VISS): <https://viss.lansstyrelsen.se/Waters.aspx?waterMSCD=WA92868224>

## Bilaga 1

Avfallsslag, verksamhetskod och omfattning av planerad verksamhet.

Verksamhetskoderna kan komma att revideras i förhållande till denna redovisning.

Avfallsslag	Verksamhetskod	Omfattning
Deponi	90.300-i	Deponering av icke farligt avfall
Lagring	90.30	Lagring av avfall som inte behandlas på anläggningen. Omfattar lagring av redan utsorterade fraktioner, avfall som kommer in på ÅVC, balning av hushållsavfall i väntan på förbränning.
Sortering	90.70	Sortering av inkommande osorterat avfall från hushåll och verksamheter
Farligt avfall	90-50	Lagring som en del av att samla in det och avfall som kommer in på ÅVC
Tryckimpregnerat trä	90-450	Flisning av tryckimpregnerat trä
Kompostering av trädgårdsavfall	90.406-i	Kompostering av trädgårdsavfall i kompoststrängar
Lagring av sluttäckningsmaterial		Ej avfall
Optisk sortering	90.70	Optisk sortering av mat- och hushållsavfall, returpapper och förpackningar
Slaggsortering	90.406-i	
Jordtillverkning	90.100	Rötslam blandas med färdig kompost etc., för sluttäckningsmaterial och sedan till avyttring
Flisning av trä	90.406-i	Industriträ, rent trä, trä från ÅVC
Avvattning av flytande avfall	90.375	Avvattning av sand (slam) från vägbrunnar